

A photograph of two elderly women sitting on a grey sofa, engaged in knitting. The woman on the left is wearing glasses and a white shirt with a red floral pattern. The woman on the right is wearing a blue and white striped shirt. They are both focused on their work. In the background, there are several potted plants on a metal stand, and a window with a view of the outdoors. The overall atmosphere is calm and productive.

Adra

Adroddiad Gwerth Cymdeithasol

2023/24

Cyflwyniad gan Hywel Eifion Jones ac Iwan Trefor Jones

Mae'n bleser gennym gyflwyno adroddiad Gwerth Cymdeithasol ar gyfer eleni, sy'n dangos y gwaith sylweddol sydd wedi'i gyflawni ym mhob rhan o'r busnes a hefyd gyda'n partneriaid dros y 12 mis diwethaf, a'r gwerth cymdeithasol y mae'r gwaith hwnnw wedi'i gynhyrchu.

Dyma'r ail adroddiad i ni ei chyhoeddi ac mae'n adlewyrchu ein hymrwymiad i sicrhau bod gwerth cymdeithasol ym mhopeth yr ydym yn ei wneud fel sefydliad.

Rydym eisiau cael effaith bositif ar fywydau pobl, yn ogystal â'r gymuned yn ehangach. Mae'r ymrwymiad hwnnw wedi'i adlewyrchu yn ein Cynllun Corfforaethol sy'n nodi'r egwyddorion arweiniol ein gwaith. Rydym eisiau adeiladu cartrefi o safon y gall pobl fod yn falch ohonyn nhw; i gefnogi ein cymunedau a phobl i ffynnu; i ddatgarboneiddio ein cartrefi; i wella profiad y cwsmer a chryfhau ein busnes.

Rydym yn fwy na dim ond darparwr tai. Rydym yn chwarae rhan sylweddol yn adfywio ein cymunedau ac yn gweithio gyda phartneriaid i wella ansawdd bywyd ar gyfer ein holl drigolion.

Rydym eisiau darparu cyfleoedd i bobl gael mynediad at swyddi a hyfforddiant o safon drwy ein rhaglen flaenllaw, Academi Adra.

Rydym eisiau sicrhau bod y contractwyr yr ydym yn eu cyflogi sy'n gwneud gwaith yn y gymuned yn darparu buddion ychwanegol drwy fuddsoddi a threfnu mentrau yn ein cymunedau.

Rydym eisiau sicrhau ein bod yn parhau i chwarae rhan yn adfywio'r economi rhanbarthol, darparu cyfleoedd lleol ar gyfer pobl leol, a pharhau i amddiffyn a gwella ein treftadaeth, diwylliant cyfoethog, a'r iaith Gymraeg.

Un o'r prif ddatblygiadau dros y flwyddyn ddiwethaf oedd creu Tŷ Gwyrddfai, ein hwb



datgarboneiddio ym Mhenygroes. Rydym yn gweithio'n agos gyda'n partneriaid i greu cyfleoedd i hyfforddi ein gweithlu a myfyrwyr presennol ar brosesau yn ymwneud â datgarboneiddio cartrefi; i wneud ein cartrefi yn ynni effeithlon ac i sicrhau cryfder y gadwyn gyflenwi leol.

Uchafbwynt arall yn ein blwyddyn brysur oedd yn yr Eisteddfod Genedlaethol ym Moduan - cyfle gwych i siarad gyda thrigolion ac ymwelwyr am y gwaith yr ydym yn ei wneud mewn cymunedau ym mhob rhan o ogledd Cymru.

Braf yw gweithio mewn partneriaeth gydag ystod o sefydliadau ac unigolion ar draws gogledd Cymru i wneud gwahaniaeth gwirioneddol i fywydau pobl a sicrhau bod cymunedau yn ffynnu.

Mae gennym ystod eang o bartneriaid yr ydym yn gweithio gyda nhw yn ddyddiol mewn pob math o feysydd, o ddelio gyda thlodi i ddatblygu cartrefi newydd, o greu cyfleoedd hyfforddi i brosiectau ar sail gymunedol wedi'u cysylltu â'r amgylchedd.

Cymerwyd y cyfle yn yr Eisteddfod i ddathlu ein partneriaethau a chydabod cyfraniad gwerthfawr y maent yn ei wneud.

Ac mae'r adroddiad hwn yn edrych ar werth cymdeithasol a sut y mae contractwyr sy'n gweithio gyda ni yn cael y cyfle i ddarparu gwerth cymdeithasol i'r cymunedau y maent yn gweithio ynddyn nhw.

Drwy weithio gyda'n tenantiaid, staff, partneriaid, a chymunedau ehangach, rydym yn gwneud gwahaniaeth ac yn cael effaith bositif ar fywydau pobl.



Hywel Eifion Jones
Cadeirydd Bwrdd Adra



Iwan Trefor Jones
Prif Weithredwr

Partneriaethau



Amdanom ni

Beth y mae Gwerth Cymdeithasol yn ei olygu i ni?

Rydym ni am wneud y mwyaf o'n gwariant gan fuddsoddi mewn gweithgareddau i greu gwerth cymdeithasol ychwanegol, tymor hir i bobl o fewn ein cymunedau.

Ein Blaenoriaethau Gwerth Cymdeithasol

- Cadw ein gwariant yn lleol
- Creu cyfleoedd gwaith i'n tenantiaid a'r bobl sy'n byw yn ein cymunedau
- Diogelu a hyrwyddo'r iaith Gymraeg
- Lleihau ein hól-troed carbon

Ein Blaenoriaethau Corfforaethol

- Darparu profiad rhagorol i'r cwsmer
- Darparu cartrefi o safon y gellir bod yn falch ohonynt
- Datgarboneiddio ein cartrefi
- Cefnogi pobl a chymunedau i ffynnu
- Cryfhau ein busnes

Y 7 Nôd Llesiant

Fel Cymdeithas Dai Cymreig, rydym hefyd yn ystyried ein cyfraniad at gyflawni 7 Nod Llesiant a nodwyd yn Neddf Llesiant Cenedlaethau'r Dyfodol (Cymru) 2015 a'r Pum Ffordd o Weithio sydd wedi'i amlinellu yn y Ddeddf.



Cymru lewyrchus



Cymru gydnerth



Cymru sy'n fwf cyfartal



Cymru iachach



Cymru o gymunedau cydlynus



Cymru â diwylliant bywiog lle mae'r Gymraeg yn ffynnu



Cymru sy'n gyfrifol ar lefel byd-eang

Y Pum Dull o Weithio



Hirdymor



Atal



Cydweithio



Cynnwys



Integreiddio

Cyfanswm gwerth cymdeithasol 2023/24 = £9,582,635

Fel busnes, rydym yn awr dair blynedd mewn i'n siwrnai gwerth cymdeithasol. Mi gychwynwyd y gwaith o gysidro sut rydym yn casglu ein gwerth cymdeithasol ac ychwanegol yn 2021. Rydym yn prif ffrydio gwerth cymdeithasol ym mhob rhan o'r busnes ac mae'n ganolog ym mhopeth yr ydym yn ei wneud. Ein nod yw parhau gyda'r siwrnai a gwella'r ffordd yr ydym yn casglu'r budd ychwanegol y mae ein gweithgareddau yn ei greu i'n tenantiaid a phartneriaid, pob blwyddyn.

20,433

o geisiadau atgyweirio wedi'u cwblhau yn ein cartrefi

105

o'n cartrefi wedi cael gwaith effeithlonrwydd ynni*

231

o bobl wedi cael cymorth i gyflogaeth a hyfforddiant

427

o achosion wedi'u cefnogi drwy ein Cronfa Galedi

£706,902

wedi'i fuddsoddi ar addasiadau o fewn ein cartrefi

£20,300

o grantiau wedi'u rhoi i grwpiau cymunedol lleol

152

o bobl wedi cael cymorth drwy ein gwasanaeth Cefnogaeth Tenantiaid

493

o ddioddefwyr ymddygiad gwrthgymdeithasol a cham-drin domestig wedi cael cymorth

86%

o'n tenantiaid yn teimlo'n ddiogel neu yn ddiogel iawn yn eu cymunedau

£15.2 miliwn

wedi'i fuddsoddi mewn gwaith a gwelliannau mawr i eiddo

95%

o'n tenantiaid yn fodlon gyda'r ffordd yr ydym yn atgyweirio, cynnal a chadw eu cartrefi gan gynnwys gwasanaethu nwy ac atgyweiriadau

£432,382

o werth cymdeithasol wedi'i gynhyrchu drwy gcontractwyr neu is-gcontractwyr

250

o gartrefi newydd wedi'u hadeiladu

518

o dalebau 'Fuelbank' wedi'u rhannu

671

nifer o addasiadau wedi'u cwblhau yn ein cartrefi

81

o dalebau ar gyfer y Gronfa Cymorth Ddewisol wedi'u rhoi

94%

o'n cyflenwyr yng Nghymru wedi'u lleoli yng ngogledd Cymru

*Insiwleiddio wal allanol, drysau newydd, toeau newydd

POBL

Mae ein pwrpas cymdeithasol fel landlord yn golygu bod angen i ni edrych ar sut y gallwn gynorthwyo pobl i ddod o hyd a chymryd cyfleoedd i wella eu bywydau.

Un o'r prif feysydd y canolbwyntir arno yw iechyd a lles ein tenantiaid ac rydym yn ceisio darparu cymorth i fynd i'r afael gyda phroblemau cymdeithasol gan gynnwys unigedd, iechyd meddwl lefel isel, diweithdra a thlodi. Byddwn yn parhau i gyfrannu at fentrau sy'n canolbwyntio ar atal, ymyrraeth gynnar a gweithio mewn partneriaeth i greu cymunedau mwy diogel.



Cynhwysiant Ariannol



Cymru iachach



Cydweithio



Hirdymor

Cefnogaeth costau byw



Mae gennym Gydllynydd Lles Ariannol mewn lle.

Maen nhw'n gweithio yn agos gyda chydweithwyr i ddarparu gwybodaeth ac arweiniad i helpu cefnogi tenantiaid gyda holl faterion yn ymwneud ag arian. Mae hyn yn cael ei wneud drwy newyddlenni, taflenni gwybodaeth, canllawiau cymorth a thrwy'r cyfryngau cymdeithasol a'r wasg.

Mae hon yn rôl amrywiol ac yn cynnwys gweithio gyda sefydliadau eraill i sicrhau bod tenantiaid yn ymwybodol o'r cymorth ariannol, grantiau a budd-daliadau sydd ar gael.

Mae'r Cydllynydd hefyd yn cefnogi digwyddiadau costau byw a rhannu gwybodaeth ar faterion fel Credyd Cynhwysol, banciau bwyd a thanwydd.

Dros y flwyddyn ddiwethaf, rydym wedi cynorthwyo **427** o achosion drwy'r Gronfa Galedi; wedi cyflwyno **518** o dalebau banc bwyd ac wedi gwneud **228** o gyfeiriadau at fanciau bwyd.

Sesiynau costau byw

Rydym wedi cymryd rhan mewn nifer o ddigwyddiadau costau byw.

Roedd y partneriaid yn cynnwys Grŵp Cynefin, Tai Gogledd Cymru, Cyngor ar Bopeth, Barnardos, Dŵr Cymru, Age Cymru a Chyngor Gwynedd (timau ynni ac ailgylchu/gwastraff) yn ogystal â banciau bwyd lleol.

Trefnwyd y digwyddiadau yma i roi cymorth am bob math o faterion sydd wedi codi o ganlyniad uniongyrchol i'r argyfwng Costau Byw.



Gwasanaeth Cyfeirio Cyngor ar Bopeth

Mae gennym gytundeb gyda Chyngor ar Bopeth ers 2021, fel ein bod yn gallu cyfeirio tenantiaid iddyn nhw i gael cyngor ar ddyled, cyllidebu neu fudd-daliadau.

Yn y 12 mis diwethaf, cafodd **124** o denantiaid eu cyfeirio at Gyngor ar Bopeth gan ein swyddogion.

- Buddsoddiad Adra fesul blwyddyn ar gyfer y gwasanaeth = **£16,000**
- Cyfanswm Gwerth Cymdeithasol sydd wedi'i gynhyrchu = **£1,459,164**
- Enillion Incwm = **£202,060**
- Cyfanswm dyled wedi'i dileu = **£249,125**

citizens
advice

Gwasanaeth Cefnogi Tenantiaid

Mae'n Gwasanaeth Cefnogi Tenantiaid yn darparu cymorth i denantiaid bregus mewn angen. Ein nod yw helpu unigolion i gynnal eu tenantiaeth drwy ddatblygu eu sgiliau bywyd. Mae'r gwasanaeth hwn yn cael ei gyllido drwy Grant Cymorth Tai Llywodraeth Cymru a Chyngor Gwynedd sy'n ei ddarparu i ni.

Cafodd y Tîm Cefnogi Tenantiaid **152** o gyfeiriadau newydd ar gyfer y gwasanaeth yn ystod 2023/24, gyda chyfanswm o **1,683** awr o gymorth yn cael ei ddarparu.

Stori Sarah

Cafodd Sarah ei chyfeirio at y gwasanaethau cefnogi tenantiaid gan y swyddog digartrefedd. Roedd angen help i gael nwyddau gwyn, carpedu'r eiddo a chymorth gydag arian. Ar ôl amser anodd roedd wedi mynd i beth dyled a chaledi.

Gwnaeth Steffan Jones, ein swyddog cefnogi tenantiaid gais am nwyddau gwyn a chafodd y cais ei ganiatáu. Gwnaeth gais hefyd am gymorth gan y Gronfa Galedi drwy ein Cydllynydd Lles Ariannol i helpu i dalu am garpedi. Oherwydd cyflyrau iechyd plant Sarah, roedd angen llawr addas, nodwyd bod ganddynt amgylchiadau arbennig ar gyfer taliad ychwanegol ac mi gafodd hyn ei ganiatáu.

Cafodd Sarah ei chyfeirio hefyd at Gyngor ar Bopeth i gael cyngor ar sut i gyllidebu, helpu i dalu rhai dyledion a gweld pa fudd-daliadau eraill y byddai'n gymwys i geisio amdany'n nhw. Roedd yn gallu ymgeisio am HelpU gan Dŵr Cymru a gwnaeth gais hefyd am brydau ysgol am ddim/dillad ar gyfer ei mab hynaf.

Mae Cyngor ar Bopeth wedi helpu gyda rhai dyledion, mae'r rhan fwyaf yn awr wedi'i glirio. Mae Sarah yn awr yn edrych i geisio am Lwfans Byw i'r Anabl tuag at gyflyrau iechyd ei phlant. Mae prydau ysgol am ddim/dillad wedi'i ganiatáu.

"Mae fy iechyd meddwl wedi gwella ac rwy'n teimlo'n obeithiol am y dyfodol rŵan. Mae'r tŷ yn teimlo yn fwy fel cartref ar ôl cael yr hyn yr oeddwn ei angen" meddai Sarah.

Dywedodd Steffan Jones, Swyddog Cefnogi Tenantiaid: "Roedd Sarah yn barod i drafod gyda mi a Chyngor ar Bopeth, ac maen braf gweld ein bod yn gallu gwneud gwahaniaeth."

*Nid Sarah yn ei henw cywir

Tai â Chymorth



Cymru o gymunedau cydlynus



Atal



Cynnwys

Mae ein gwasanaeth tai â chymorth wedi'i sefydlu i gefnogi iechyd a lles tenantiaid, i leihau effaith unigedd ac iechyd meddwl, hybu cynhwysiant cymdeithasol, datblygu sgiliau newydd a chreu cyfleoedd gwirfoddoli.

Mae **228** o denantiaid wedi cymryd rhan yn rheolaidd yn ein gweithgareddau mewn safleoedd Tai â Chymorth ym mhob rhan o ogledd Cymru.

Dyma rai enghreifftiau o fentrau a digwyddiadau yn ein cynlluniau Tai â Chymorth:

Roedd 10 tenant wedi cymryd rhan mewn sesiynau arlunio yn cael ei redeg gan Dysgu Oedolion Cymru ym Mangor. Gwnaeth y **10** ddilyn cwrs arlunio dyfrlliw. Cafwyd adborth gwych gan y tenantiaid. Cafodd Neuadd Glanadda, cyfleuster sy'n cael ei redeg gan y gymuned ei logi ar gyfer y sesiynau.

Yn y cyfamser, mae tenantiaid yng Nghysgod y Coleg, Y Bala wedi dod yn iach drwy aerobeg cadair. Mae'r sesiynau yma wedi'u trefnu mewn partneriaeth gyda Byw'n Iach ac mae lleoliadau eraill wedi mynegi diddordeb mewn sesiynau tebyg yn y dyfodol.

Cymerodd **20** o denantiaid ran mewn sesiwn creu torchau Nadolig. Dywedodd Joanne Chamberlain, Swyddog Tai Cefnogol yn Ne Gwynedd: "Roedd llawer o denantiaid wedi creu torch ar gyfer beddau aelodau o'r teulu. Ar ôl y sesiwn, arhosodd pawb i gael cinio gyda'i gilydd ac i drafod eu torchau. Roedd pawb wedi mwynhau'r sesiynau."

Yn dilyn y gwaith adnewyddu yn yr Hen Balas, Llanelwy, roedd y contractwyr, W.F. Claytons wedi cyfrannu **£250** at flychau te ar gyfer **50** o denantiaid, fel rhan o'u hymrwymiad at werth cymdeithasol. Prynwyd y blychau gan Age Cymru ym Montnewydd. Mae'n braf cefnogi elusen leol sy'n gwneud cymaint o waith da ar gyfer ein tenantiaid.

Gwerth Cymdeithasol wedi'i gynhyrchu: **£324,390**



Coginio cartref yn Hafan Elan

Mae un o'n cynlluniau tai gwarchod yn Hafan Elan, Llanrug.

Bev Allsup yw'r Swyddog Tai Cefnogol yno a'i rôl yw ymweld â'r tenantiaid yn wythnosol, gwneud yn siŵr bod popeth yn iawn, nad oes unrhyw broblemau yn y cartref a chael sgwrs gyda'r trigolion.

Yn ddiweddar, roedd cwpl o ddynion sengl wedi symud mewn i'r tai, ac nid oeddynt yn awyddus i gymdeithasu ag eraill yn Hafan Elan. Felly, ar ôl meddwl cafodd Bev y syniad o agor Caffi Cymunedol.

Mae ar agor bob dydd Llun i drigolion Hafan Elan yn unig. Mae'r fwydlen yn syml ond yn cynnig bwyd cartref, blasus am bris teg.

Mike yw un o'r tenantiaid sydd wedi symud i mewn i Hafan Elan yn ddiweddar. Mae o wedi bod yno am 15 mis. Mae o'n gwirfoddoli yn y caffï yn wythnosol ac mi drefnodd y Tim Cymunedol iddo fynd ar gwrs hylendid bwyd.



Y gobaith yw y bydd y caffï yn mynd o nerth i nerth, a bydd yn bosib agor y caffï i bobl tu allan i Hafan Elan a gweithio gyda Chyngor Gwynedd a phartneriaid eraill i ganfod unigolion bregus neu unig a allai gael budd o ddod i'r caffï am sgwrs dros ginio bob dydd Llun.

Gwau yng Nghysgod y Coleg

Mae grŵp yn cyfarfod bob pythefnos yng Nghysgod y Coleg, ein cynllun tai gwarchod yn Y Bala i ddysgu sut i wau.

Mae'r unigolion caredig yma wedi gwau dillad babi hanfodol, ac maent yn anfon bocsys o nwyddau at famau newydd sydd mewn amgylchiadau anodd.

Maent wedi gwau hetiau, menyg a sgarffiau ar gyfer y digartref yn ogystal â blancedi glin a gafodd eu rhoi i gartref preswyl lleol.

Mae menywod o'r gymuned leol wedi ymuno â'r sesiynau yma hefyd.



Sylw ar bobl



Cymru o gymunedau cydlynus



Cymru iachach



Cydweithio



Atal

Rydym wedi bod yn gweithio yn agos gydag ystod o bartneriaid i wneud ein cymunedau yn fwy diogel.

Mae lefel boddhad tenantiaid gyda'r ffordd yr ydym yn delio ag ymddygiad gwrthgymdeithasol ymhlith y gorau yng Nghymru, gyda **93%** yn teimlo bod eu cartrefi yn ddiogel; **86%** yn hapus gyda'u cymdogaeth fel lle i fyw a **73%** yn teimlo ein bod yn delio gydag adroddiadau o ymddygiad gwrthgymdeithasol. Mewn adroddiad rheoleiddiwr am farn tenantiaid, ni oedd yr unig landlord cymdeithasol yng ngogledd Cymru i ymddangos yn y 10 uchaf o 44 landlord.

Dywedodd Geraint Jones, Rheolwr Gwasanaethau Bro: "Mae'r heddlu, gwasanaeth tân ac achub, gwasanaethau ieuencid, sefydliadau gwirfoddol, bwrdd iechyd, llysoedd barn, cynghorau lleol a gwasanaethau sy'n delio gyda chamdefnyddio sylweddau ymhlith y nifer cynyddol o bartneriaid yr ydym yn gweithio gyda nhw yn y maes yma.

"Mae datrys problemau ymddygiad gwrthgymdeithasol yn cyfateb i **£1.25 miliwn** o werth cymdeithasol.

"Rwy'n arbennig o falch o waith caled holl staff gwasanaeth sy'n delio gyda'r maes heriol yma ac mae ystadegau perfformio yn dangos bod tenantiaid yn gwerthfawrogi beth sy'n cael ei wneud i warchod cymunedau."



Darparu cartrefi i staff nyrsio dramor Bwrdd Iechyd Prifysgol Betsi Cadwaladr

Mae mwy o gartrefi ar gyfer staff nyrsio hanfodol yng ngogledd Cymru ar gael mewn cynllun partneriaeth cyntaf o'i fath rhyngom ni a Bwrdd Iechyd Prifysgol Betsi Cadwaladr.

Mae'r cynllun hwn yn darparu cartrefi cyfforddus, o safon uchel i staff nyrsio a gweithwyr allweddol o dramor. Bu'r pedwar aelod o staff cyntaf yn symud i mewn i gartrefi yn Abergele.

Mae staff nyrsio Bwrdd Iechyd Prifysgol Betsi Cadwaladr yn byw mewn cartrefi o safon uchel, ddiogel, fforddiadwy, yn agos at ble y maen nhw'n gweithio. Yn draddodiadol, prin iawn oedd llefydd o'r fath o fewn ardaloedd y Bwrdd Iechyd.

Wrth weithio mewn amgylchiadau anodd, mae cartref cyfforddus yn werthfawr a phwysig. Rydym yn hapus i ddarparu hyn i staff nyrsio a gweithwyr allweddol tramor sy'n chwarae rhan hanfodol yn cefnogi ein hysbytaï GIG lleol.



Cyflogaeth, Sgiliau a Hyfforddi



Cymru sy'n fwy cyfartal



Cydweithio

Ein nod yw cynorthwyo 500 o bobl i gyflogaeth a hyfforddiant rhwng 2022 a 2025.

Cafodd **231** o bobl gymorth i gyflogaeth a hyfforddiant yn 2023/24: **138** o'r rheini wedi'u cefnogi drwy recriwtio a hyfforddi wedi'i dargedu drwy ein contractau; **59** wedi'u cefnogi drwy Academi Adra.

Academi Adra

Mae Academi Adra yn dod ag amrediad o gyfleoedd ynghyd; cyfleoedd yr ydym yn gallu darparu gyda help ein partneriaid i gynorthwyo pobl i ddatblygu eu sgiliau a dod o hyd i gyflogaeth.

Rydym yn cynnig profiad gwaith, lleoliadau gwaith, prentisiaethau, cynlluniau hyfforddi, cyfleoedd gwirfoddoli a llawer mwy.

Uchafbwyntiau:

- **10** cwrs wedi'i redeg yn 2023/24 (5 x adeiladu ac 3 x gwasanaethau cwsmer/gweinyddol a 2 x cefnogi pobl)
- **56** o bobl wedi cael hyfforddiant galwedigaethol*
- Aeth **3** i mewn i waith llawn amser (2 o fewn Adra, 1 gyda chymdeithas tai arall)
- Cafodd **2** brentisiaethau (1 gyda thîm trydanol Adra ac 1 gyda chontractwr allanol)
- Buddsoddiad ariannol Adra yn Academi Adra 2023/24 = **£6,706**

Cyfanswm Gwerth Cymdeithasol= =
£440,515.87

*Ticedi adeiladu cydnabyddedig a hyfforddiant gwasanaeth cwsmer

Partneriaid Academi Adra oedd Gwaith Gwynedd, GISDA, Wynne Construction, Procure Plus, Richmond Bright, Môn CF, Maximus, DWP, Gwasanaeth Prawf, Cyngor Gwynedd, GH James, DU Construction, WF Clayton, Williams Homes (Bala) Cyf, Hyfforddiant Gogledd Cymru, North Wales Recovery Communities, Gwasanaeth Cyfiawnder Ieuencid, Fforwm Canolfan Gyswilt Cymru a Llywodraeth Cymru.



Stori Chloe

"Chloe ydw i. Rwy'n 21 oed, ac yn gweithio yn y ganolfan alwadau. Faswn i'n bendant yn mynd am Academi Adra. Mae'n ffordd dda i gael mewn i fusnes mor fawr ag Adra, mae hefyd yn brofiad gwych.

"Nes i ddilyn hyfforddiant am wythnos ym Mharc Menai, dysgu rhai o'r sgiliau hanfodol a gwybod beth yn union oedd Gwasanaethau Cwsmer. Ar ddiwedd yr wythnos roedden ni yn cael cyfweiliad i gael swydd barhaol.

"Nes i ddysgu sut i ddelio gyda gwahanol fathau o gwestiynau ti'n ei gael a sut i ddelio gyda chwsmeriaid.

"Mae wedi rhoi hyder i mi i wybod beth i'w ddweud wrth gwsmeriaid a sut i fynd o gwmpas dweud wrth bobl beth yr ydych am ei ddweud".



Stori Marcus

"Fy enw ydi Marcus Williams ac ar hyn o bryd dwi'n labro ar brosiect Adra ond ar gyfer THW.

"Ar y cwrs wnaethon ni gwrs PASMA i wneud sgaffald tŵr uchel ac fe wnaethon ni gwrs cymorth cyntaf a oedd yn heriol iawn. Roedd yn werth gwneud ac mae'r cwrs iechyd a diogelwch yn agor eich llygaid; rydych yn gweld pethau'n wahanol, pethau nad oeddech chi'n eu gweld o'r blaen.

"Cefais le gyda THW drwy Adra. Cyfweiliad ac wedyn cynnig lle, roedden yn hapus gyda hynny.

"Rwyf wedi cael hyder, mae'n werth ei wneud, yn arbennig os ydych chi'n chwilio am grefft. Mae'n anodd dod o hyd i waith lle dach chi angen crefft ond dyna'r unig ffordd i gael crefft".



Pobl

adra.co.uk @adrataicyf

15

Roedd **7** unigolyn wedi cychwyn prentisiaeth neu gynllun hyfforddi gydag Adra yn 2023/24:

Cyfanswm y Gwerth Gymdeithasol a gafodd ei greu oedd **£97,587** (Banc Gwerth Cymdeithasol HACT)

Stori Trystan - Prentis Plastro

"Roeddwn i newydd orffen TGAU pan nes i gymryd rhan yng nghwrs Academi Adra haf diwethaf ac roeddwn yn gweithio fel labrwr ar gyfer plastrwr lleol cyn i mi ddechrau coleg ym mis Medi.

"Cynigiodd Adra 4 wythnos ar dreial i mi ac oherwydd i mi wneud argraff dda, cefais gynnig fy nghadw ymlaen i orffen fy mhrentisiaeth - rwy'n ddiolchgar am hyn.

"Ers cychwyn y brentisiaeth, mae fy mywyd wedi newid er gwell. Mae trefn i'm diwrnodau. Rwy'n mynd i'r gwely ynghynt sy'n golygu fy mod yn codi'n gynt yn y bore ac yn fwy cynhyrchiol. Rwyf wedi gwneud ffrindiau newydd ac yn dysgu sgiliau newydd. Mae cael incwm sefydlog hefyd yn golygu 'mod i'n gallu gwneud y pethau dwi'n mwynhau, fel teithio dramor i wyllo Cymru yn chwarae pêl-droed a dilyn fy nhîm lleol, Clwb Pêl-droed Caernarfon. Fy nôd yw aros gydag Adra a chael rôl llawn amser fel plastrwr."



CYMUNEDAU

Fel busnes, rydym yn ceisio cyfrannu at fentrau sy'n canolbwyntio ar atal, ymyrraeth gynnar a gweithio mewn partneriaeth i greu cymunedau mwy diogel. I gyrraedd ein nôd o gynorthwyo pobl a chymunedau i ffynnu, rydym yn cefnogi adnewyddu a chynaliadwydd ein cymunedau a'u helpu i adnabod a chael mynediad at gyllid ar gyfer eu prosiectau a chynlluniau.



Buddsoddi yn ein cymunedau



Cymru sy'n fwy cyfartal



Cymru lewyrchus



Cymru o gymunedau cydlynus



Cynnwys

Cadw ein gwariant yn lleol

Mae elfen sylweddol o'n gwaith yn ymwneud gyda buddsoddi mewn cymunedau a chreu cyfleoedd ar gyfer busnesau lleol a sicrhau bod y bunt yn cael ei chadw'n lleol.

54% o'n cyflenwyr sydd wedi'u lleoli yng Nghymru

94% o'n cyflenwyr o Gymru sydd wedi'u lleoli yng Ngogledd Cymru

£2.1 m Gwerth Cymdeithasol wedi'i gynhyrchu drwy ein gweithgareddau caffael gyda contractwyr

£55.5 m cyfanswm gwariant gyda chyflenwyr lleol

370 o pobl leol* sy'n cael eu cyflogi gan Adra

*Lleol = gogledd Cymru

Rydym yn gweithio yn agos gyda'n contractwyr i helpu i gyflawni ein pwrpas cymdeithasol o fewn ein cymunedau. Mae ein contractwyr yn ymrwngwngi i gynorthwyo darparu mentrau gwerth cymdeithasol fel rhan o'u cyflwyniadau tendr yn ystod y broses gaffael.

Fframwaith arloesol yn mynd yn fyw

Mae Ffrâm 24, Fframwaith Cymru Gyfan arloesol yn chwyldroi'r ffordd y mae sefydliadau yn prynu deunyddiau adeiladu a chynhyrchion cysylltiedig.

Mae Ffrâm 24 wedi'i sefydlu i gynnig datrysiadau cynhwysfawr ar gyfer deunyddiau adeiladu a gwasanaethau cysylltiedig. Mae'n sefyll allan oherwydd ei effaith cymdeithasol sylweddol, cyfeirio buddsoddiad i gwmnïau Cymreig a sicrhau bod y gwerth cymdeithasol sy'n cael ei gynhyrchu yn aros yng Nghymru. Bydd yn helpu cymunedau lleol a'r economi leol.

Bydd y Fframwaith yn cefnogi'r economi gylchol drwy gadw'r gwariant yn lleol. Bydd llwyddiant Ffrâm24 nid yn unig yn helpu sefydliadau sy'n cymryd rhan ond hefyd yn cael effaith gymdeithasol positif sylweddol.

Gall ystod o gyrff sector cyhoeddus ac elusennau ddefnyddio Ffrâm24.



Creu cerddoriaeth ym Miri Melyd

Mae plant cylch chwarae yn ardal Prestatyn wedi bod yn taro'r nodau cywir ar ôl cael rhodd o offeryn cerddoriaeth i'w ddefnyddio tu allan.

Rhoddodd Castle Green Homes gloch buwch yn sefyll ar ei phen ei hun i gylch chwarae Miri Melyd yn Ysgol Melyd, fel rhan o'u hymrwymiad gwerth cymdeithasol.

Castle Green Homes oedd y contractwyr yn gweithio ar ein datblygiad Fferm Plas Newydd ym Mhrestatyn lle cafodd 102 o gartrefi newydd eu hadeiladu.



Staff yn dathlu'r Nadolig



Daeth staff â llawenydd y Nadolig i gannoedd o bobl mewn angen eleni drwy ymgyrch Sgwad Santa. Yn sgîl y fenter, roedd staff wedi cyfrannu teganau, yn eu lapio, ac yn eu danfon i bedair elusen leol: Gorwel, Stori, Y Bont a Ward y Plant, Ysbyty Gwynedd.

Mae Gorwel yn darparu gwasanaethau cefnogol i bobl sy'n dioddef cam-drin domestig neu mewn perygl o golli eu cartrefi. Mae Stori yn helpu oedolion a phlant i adeiladu'r bywyd positif y maen nhw'n ei haeddu. Y Bont yw hafan ar gyfer plant amddifad neu'r rheini nad ydynt yn gallu aros gartref gyda'u teuluoedd, ac mae'r Ward Plant yn Ysbyty Gwynedd yn gofalu am blant gwael o bob rhan o ogledd Cymru.

Bu staff yn prynu mynydd o deganau, ond cafwyd help hefyd gan fusnesau lleol. Roedd W.F. Clayton & Co Ltd wedi cyfrannu swm ffantastig gwerth **£500** o dalebau Argos, gan sicrhau bod posib prynu mwy o anrhegion; cafwyd llond bŵt car o deganau gan THW Construction Ltd, gan ychwanegu at ysbryd yr ŵyl.



Cafodd ein menter ddiweddaraf wedi'i anelu at feithrin twf a datblygu o fewn y sector adeiladu lleol ei lansio.

Mae'r prosiect arloesol yma o'r enw "Tendra", yn cael ei gefnogi gan Gronfa Her ARFOR, menter ar y cyd gyda Chynghorau Sir Gâr, Ceredigion, Gwynedd ac Ynys Môn i archwilio datrysiadau i gryfhau'r berthynas rhwng yr iaith Gymraeg a'r economi, yn cael ei gyllido gan Lywodraeth Cymru. Yn cydnabod yr heriau y mae nifer o gwmnïau adeiladau bach yn eu hwynebu, yn benodol o ran rhwystrau gweinyddol mewn prosesau ymgeisio, mae Tendra am ddileu'r rhwystrau yma. Bwriad y prosiect sydd wedi mabwysiadu'r dywediad yma, "Adeiladu'r dyfodol, un tendr ar y tro", yw grymuso busnesau bach, helpu nhw i lywio'r gwaith papur a chael hyder i geisio am waith, gan gynnwys contractau mwy drwy blatfformau fel Sell2Wales.

Yn y lansiad a gynhaliwyd gan Tendra yn Nhŷ Gwyrddfai, Penygroes, daeth 30 o berchnogion busnesau bach ynghyd, sy'n brawf o'r brwdfrydedd a chefnogaeth i'r fenter hon o fewn y gymuned leol. Manteisiodd y rheini a oedd yn bresennol ar y cyfle i gael gwybodaeth, rhwydweithio gyda chyfoedion, ac ymgysylltu gyda staff Adra, a meithrin amgylchedd cydweithredol i sbarduno twf drwy gydweithio.



Roeddym wedi gweithio gydag ystod o bartneriaid yn trefnu digwyddiad gwybodaeth yn stad Maesgeirchen ym Mangor i drafod tloedi gyda thenantiaid.

Roedd nifer o asiantaethau yno i roi cyngor a gwybodaeth i deuluoedd, gan gynnwys Tai Gogledd Cymru, Dŵr Cymru, Cyngor Gwynedd, Grŵp Cynefin, Undeb Credyd Cambrian, Crimestoppers/Fearless, Gwasanaethau Ieuenticid (Cyngor Gwynedd), Gwynedd Digidol, Papyrus, Yr Ymddiriedolaeth Arbed Ynni, Gwasanaeth Tân ac Achub Cymru, Tloedi Tanwydd, a Chartrefi Cynnes Cymru.

Dymchwel rhwystrau ar gyfer menywod ifanc

Cynhaliwyd ein hail ddigwyddiad blynyddol 'Menywod yn y diwydiant adeiladu' ar gyfer disgyblion blwyddyn 9 yn ein hwb datgarboneiddio, Tŷ Gwyrddfai ym Mhenygroes.

Eleni, cafodd disgyblion eu dewis o Ysgol Syr Hugh Owen yng Nghaernarfon. Roedd y digwyddiad yma wedi'i gynllunio i gael gwared o stereoteip rhywedd ac annog menywod ifanc i archwilio cyfleoedd yn y diwydiant adeiladu a phrofodd i fod yn llwyddiant ysgubol.

Roedd y digwyddiad yn cynnwys cyfres o weithgareddau ymgysylltu, gan gynnwys sesiynau carwsél, gweithdai gwybodaeth, a sesiynau 'rho gynnig arni', i gyd wedi'u hanelu at gyflwyno 60 o enethod i fyd amrywiol a chyffrous y diwydiant adeiladu. Rydym wedi ymrwmo i feithrin cynhwysiant, i ddenu mwy o fenywod i dai cymdeithasol ac arddangos bod y diwydiant yn cynnig amrywiaeth eang o gyfleoedd i bawb.

Roedd y rheini a gymerodd ran yn cynnwys Travis Perkins, Altro Flooring, Griffiths Construction, TrueWool, a Saint Gobain Interior Solutions, gyda Grŵp Llandrillo Menai yn hybu cyfleoedd prentisiaethau o fewn y diwydiant adeiladu.

Dyweddodd Ceri Ellis-Jackson, Arweinydd Rhaglen Academi Adra, "Roedd yn wych gweld 60 o enethod ifanc yn cael y cyfleoedd a phrofiadau yma yn eu milltir sgwâr. Cafodd Academi Adra ei sefydlu i roi cyflwyniad i bobl ifanc i'r byd gwaith, ac rwy'n falch iawn o ddod â mwy o amrywiaeth i'r diwydiant adeiladu drwy gynnal digwyddiadau fel hyn. Drwy ddarparu profiadau ymarferol a dangos yr amrywiaeth y rolau sydd ar gael, rydym yn anelu at ysbrydoli'r genhedlaeth nesaf o arweinwyr benywaidd yn y diwydiant."

Gwerth Cymdeithasol wedi'i gynhyrchu = **£17,076**





Cronfa Cyfle i Bawb yr Urdd



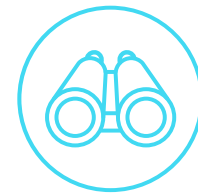
Mae Adra yn falch ei fod yn cefnogi cynllun gan yr Urdd i gynorthwyo **250** o blant a phobl ifanc mwyaf difreintiedig i brofi gwyliau yn un o'u canolfannau preswyl yn ystod 2024.

Sefydlwyd Cronfa Cyfle i Bawb yr Urdd i gynnig gwyliau i blant a phobl ifanc sydd mewn tlodi neu mewn amgylchiadau anodd, ac ers 2019 mae'r cynllun wedi noddi gwyliau haf cannoedd o bobl ifanc yng nghanolfannau preswyl yr Urdd.

Mae rhai sy'n cael nawdd o'r cynllun Cyfle i Bawb yn gallu profi gwyliau yn un o Ganolfannau Preswyl yr Urdd - naill ai Glan-Ilyn, ger Y Bala, Llangrannog yng Ngheredigion, Pentre Ifan yn Sir Benfro neu ym Mae Caerdydd.

Mae hyn yn enghraifft wych o weithio mewn partneriaeth.

Tai Craigle – Prynu i osod



Hirdymor



Cydwethio



Atal

Rydym wedi bod yn gweithio gyda Chyngor Gwynedd ar gynllun Prynu i Osod y Cyngor i ddarparu mwy o dai fforddiadwy i drigolion y sir.

Ers 2021, mae'r Cyngor wedi bod yn prynu ac yn uwchraddio tai i'w gosod i bobl leol drwy'r cynllun Prynu i Osod. Mae'r cynllun yn rhan allweddol o Gynllun Gweithredu Tai £140 miliwn y Cyngor, sydd wedi'i anelu at fynd i'r afael gyda phrinder tai yn y sir a sicrhau bod gan drigolion Gwynedd fynediad at dai fforddiadwy o safon uchel yn eu cymunedau eu hunain.

Nod y cynllun Prynu i Osod yw prynu 100 o eiddo i'w gosod i bobl leol dros chwe blynedd y Cynllun Gweithredu Tai. Drwy'r bartneriaeth yma, rydym wedi cymryd y rôl o reoli eiddo ar ran Cyngor Gwynedd a gyda'n gilydd, bydd y ddau sefydliad yn gwneud y defnydd gorau o'u harbenigedd ac adnoddau i fynd i'r afael â'r argyfwng tai.



Yr Iaith Gymraeg



Cymru â diwylliant bywiog lle mae'r
Gymraeg yn ffynnu

Cymunedau Cymraeg

Mae Adra wedi cwblhau sawl datblygiad cartrefi fforddiadwy diweddar yng Ngwynedd, mewn nifer o gymunedau. Dros y ddwy flynedd diwethaf mae'r cymunedau canlynol, Rachub, Caernarfon, Dinas a Phwllheli wedi cael budd o weld **127** o gartrefi fforddiadwy newydd o safon wedi'u hadeiladu i gefnogi anghenion tai lleol, mewn ymateb i'r argyfwng tai. O'r datblygiadau newydd hyn, ar gyfartaledd, mae **75%** o'r preswylwyr wedi cadarnhau i Adra eu bod yn meddu sgiliau Cymraeg.

Rydym yn falch iawn o allu gweithredu a chwarae ein rhan i gyfrannu i'r ymgyrch genedlaethol gan Lywodraeth Cymru i gyrraedd miliwn o siaradwyr Cymraeg erbyn 2050. Mae'r iaith Gymraeg yn bwysig iawn i Adra, tra yn gweithredu dros Ogledd Cymru, mae Gwynedd a chymunedau Cymraeg yn parhau i fod yn flaenoriaeth i'n gwaith.

Defnyddia dy Gymraeg

Lansiwyd ymgyrch i annog tenantiaid a'r cyhoedd i ddefnyddio ein gwasanaethau iaith Gymraeg. Mae'r ymgyrch 'Defnyddia dy Gymraeg' yn estyniad o'r ymgyrch genedlaethol gan Gomisiynydd y Gymraeg i annog mwy o bobl i ddefnyddio gwasanaethau iaith Gymraeg a sicrhau bod pobl yn gwybod eu hawliau wrth ddefnyddio gwasanaethau.

Mae'r ymgyrch yn canolbwyntio ar hybu tudalennau iaith Gymraeg ar-lein Adra, yn ogystal â gwasanaethau sydd ar gael dros y ffôn. Mae'r ymgyrch hefyd yn hybu ein sianeli cyfryngau cymdeithasol.

Rydym yn falch ein bod yn gallu cynnig ein gwasanaethau drwy gyfrwng y Gymraeg. Mae llawer o bobl yn cael mynediad i'n gwasanaethau ar-lein a thros y ffôn yn yr iaith, ond rydym yn dymuno hybu'r sianeli yma i annog mwy o bobl i'w defnyddio.

Mae darparu gwasanaethau iaith Gymraeg o'r radd flaenaf yn rhan bwysig o'n diwylliant a sicrhau bod ein trigolion a chwsmeriaid yn gallu gweld gwybodaeth yn eu dewis iaith.

Mae **96%** o'n staff yn siarad Cymraeg ac rydym wedi ymrwymo i'n Cynllun Iaith i gynyddu defnydd o'n gwasanaethau.



Adra yn dathlu partneriaethau yn yr Eisteddfod



Efallai bod llawer ohonoch a aeth i Eisteddfod Genedlaethol ym Moduan ger Pwllheli yr haf diwethaf wedi galw heibio ein stondin ar y Maes.

Cafodd adroddiad Gwerth Cymdeithasol y llynedd ei lansio; roedd yn dathlu gwaith ein partneriaethau amrywiol. Roedd yn braf cael pawb at ei gilydd i gydnabod sut y mae cydweithio o fudd i'n tenantiaid a chymunedau ac i gydnabod gwerth cymdeithasol ein holl ymdrechion.

Dathlwyd rôl menywod yn y sectorau tai ac adeiladu, yn ogystal â chanolbwyntio ar Academi Adra a'r cyfleoedd hyfforddi a datblygu sy'n cael eu cynnig gan y rhaglen.

Roeddem yn canolbwyntio hefyd ar ein gwaith datblygu ac yn rhannu gwybodaeth am nifer o'n cynlluniau mentrau cymunedol.

CARTREFI



Cymru iachach



Cymru lewyrchus



Hirdymor

Yn Adra, credwn fod gan bawb yr hawl i gael to uwch eu pennau a gallwn wireddu hynny.

Mae cartref diogel yn sylfaen ar gyfer bywyd llawn, ac rydym yn ceisio darparu cartrefi ble gall pobl deimlo'n falch ohonyn nhw, ar gyfer cwsmeriaid presennol a newydd.

Adeiladau newydd

Adra yn dathlu 7,000 o gartrefi

Roeddym wrth ein bodd o gyrraedd y garreg filltir o 7,000 o gartrefi yn ystod y flwyddyn.

Cyrhaeddwyd 7,000 o eiddo gyda thŷ yn Nhreborth. Mae'n rhan o ddatblygiad pedwar eiddo ar safle hen garejis. Roedd yr eiddo wedi'i gynllunio yn arbennig ar gyfer anghenion y tenant newydd.

Mae'r cartref yn cynnwys drysau llydan, offer codi wedi cysylltu i'r nenfwd, ystafell wlyb a thoiled closomat a bwrdd gwaith cegin hydrolog.

Yn ychwanegol at yr addasiadau, mae gan yr eiddo cyfradd EPC o A, gyda phaneli solar, pwmp gwres ffynhonnell aer, inswleiddio ynni effeithlon a ffenestri ynni effeithlon.

Dywedodd Sarah Schofield, Cyfarwyddwr Cwsmeriaid a Chymunedau: "Roeddym yn falch iawn o gyrraedd y garreg filltir nodedig yma o 7,000 o gartrefi.

"Mae'r cyflawniad yma yn sgîl gwaith caled pawb yn Adra a'n hymrwymiad parhaus i fynd i'r afael gyda heriau tai yn ein cymunedau a darparu sylfaen gadarn i bobl leol i ffynnu.

"Mae'r garreg filltir yn adlewyrchu nid yn unig ymroddiad Adra i ddarparu cartrefi o safon ond hefyd ein rôl yn cefnogi lles a sefydlogrwydd pobl a theuluoedd ym mhob rhan o'r rhanbarth.



Ein gweithlu Trwsio

Ffordd Heol Wynne, Blaenau Ffestiniog

Yn dilyn eu llwyddiant yn adeiladu dau dŷ ym Mro Pedr Fardd, Garndolbenmaen, mae ein gweithlu Trwsio wedi bod yn gweithio ar eu hail ddatblygiad ar Ffordd Heol Wynne, Blaenau Ffestiniog. Enw'r datblygiad cyffrous newydd yma yw Llygaid y Moelwyn.

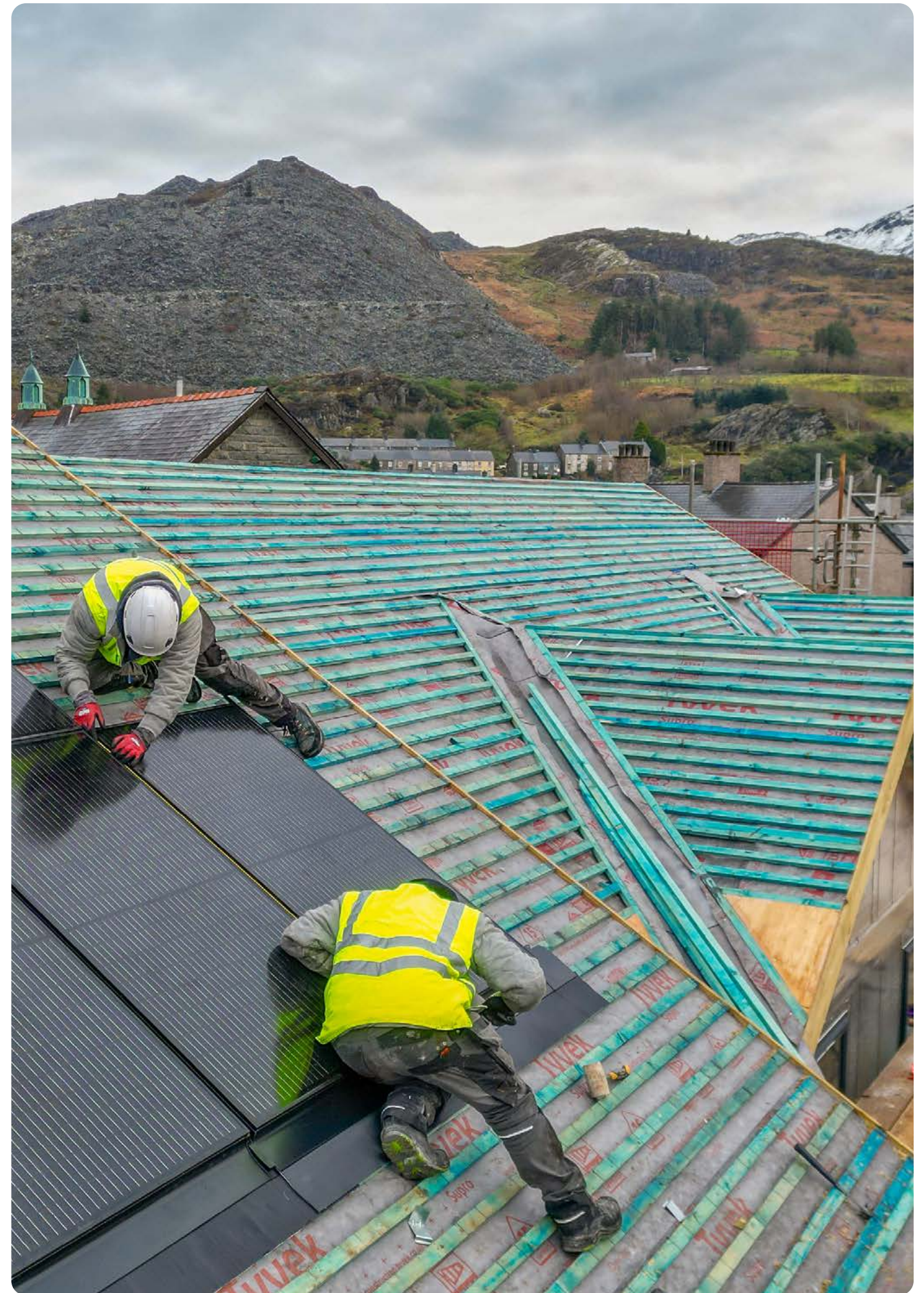
Mae'r datblygiad yn cynnwys 5 tŷ ar gyfer teuluoedd lleol, gyda thri o'r cartrefi yn cael eu haddasu i anghenion penodol y teuluoedd. Mae Tom James Construction Services Ltd o Flaenau Ffestiniog wedi bod yn cefnogi'r fîm datblygu.

Mae'r datblygiad wedi'i leoli yng nghalon cymuned agos Blaenau Ffestiniog, a gwahoddwyd disgyblion Ysgol y Moelwyn i weld y cartrefi yn cael eu hadeiladu.

Aeth hanner ohonyn nhw o gwmpas y safle yn eu helmedi diogelwch a festiau llachar, tra cymerodd y gweddill ran mewn gweithgareddau ymarferol a thrafodaethau am y gwahanol swyddi sydd ar gael yn y diwydiant.

Mae'n bwysig i bobl leol weld bod cyfleoedd iddyn nhw weithio yn sector adeiladu a chymdeithasol, yn ogystal â'r cyfle i gael cartref o safon heb symud i ffwrdd o'u hardal.

Mae'r prosiect wedi'i gyllido yn rhannol drwy ddefnyddio Grant Tai Cymdeithasol Llywodraeth Cymru drwy Raglen Datblygu Tai Fforddiadwy Cyngor Gwynedd.



AMGYLCHEDD



Cymru sy'n gyfrifol
ar lefel fyd-eang



Cymru lewyrchus

Rydym wedi ymrwymo i leihau ein heffaith ar yr amgylchedd a lleihau allyriadau carbon o'n holl weithgareddau busnes, gan roi cynaliadwydd yn flaenllaw ym mhopeth a wnawn.

Rydym yn gweithredu ar newid hinsawdd i ddatgarboneiddio'r cwmni a'r cartrefi yr ydym yn eu darparu, i sbarduno dyfodol cynaliadwy i'n cymunedau ledled gogledd Cymru.



Tŷ Gwyrddfai



Cymru sy'n gyfrifol
ar lefel byd-eang



Cymru lewyrchus

Un o'n prif brosiectau dros y flwyddyn ddiwethaf oedd datblygu Tŷ Gwyrddfai, ein hwb datgarboneiddio ym Mhenygroes - a'r cyntaf o'i fath yn y Deyrnas Unedig.

Mae Tŷ Gwyrddfai, yn brosiect ar y cyd rhwng Adra, Busnes@LlandrilloMenai a Phrifysgol Bangor; yn barod mae wedi trawsnewid y safle diwydiannol yn hwb datgarboneiddio a fydd yn sicrhau bod gogledd orllewin Cymru yn flaenllaw o ran yr agenda datgarboneiddio, gan weithio gyda chymunedau a busnesau i ôl-osod cartrefi dros y blynyddoedd nesaf.

Mae'r safle hefyd yn cynnwys depo Travis Perkins sy'n darparu Adra a'i gontractwyr gyda chyfarpar ar gyfer atgyweirio ac adnewyddu stoc tai presennol ac adeiladu tai newydd.

Yn y tymor hir, bydd y datblygiad yn arwain at weithlu mwy cymwys a medrus, a fydd yn cefnogi'r sector adeiladu lleol ac yn sicrhau bod unrhyw werth a gynhyrchir drwy ddatgarboneiddio a buddsoddiad cyfalaf a fydd ynghlwm â hynny yn cael ei gadw'n lleol.

Bydd hefyd yn cyfrannu at leihau allyriadau carbon yn ein cartrefi, a fydd yn ei dro yn lleihau effaith costau tanwydd ac ynni cynyddol trwy wneud ein cartrefi yn fwy ynni-effeithlon a gwella ansawdd bywyd ein tenantiaid.

Mae cyffro gwirioneddol ymhlith y partneriaid ac yn y rhanbarth am y prosiect hwn a'r gwerth cymdeithasol a'r gwahaniaeth positif y gall ei gyflawni i gymunedau lleol a'r economi leol.



Diwrnodau Amgylcheddol



Cymru sy'n gyfrifol
ar lefel fyd-eang



Cymru gydnerth

Rydym wedi gweithio gyda phartneriaid i gynnal ymgyrchoedd glanhau yn nifer o'n stadau dros y flwyddyn ddiwethaf. Cafodd y diwrnodau amgylcheddol eu cynnal ym Mhentre Helen (Deiniolen), Peblig (Caernarfon), Parciau (Mynytho), Maesgeirchen (Bangor) a Heol Llewelyn (Y Bermo).

Cafodd cyfanswm o **32** o sgipiau eu llenwi yn ystod y digwyddiadau yma, a oedd yn golygu 30 trip i ganolfannau ailgylchu'r Cyngor. Roedd nifer o asiantaethau a phartneriaid yn cefnogi'r digwyddiadau yma. Roedd y partneriaid yn cynnwys Tai Gogledd Cymru. Gwasanaeth Tân ac Achub Gogledd Cymru, Heddlu Gogledd Cymru, Gwasanaeth Prawf a Chyngor Gwynedd.

Dyweddodd Gwenllian Roberts o Gyngor Gwynedd: "Drwy gydweithio ag Adra a rhanddeiliaid eraill roeddem yn gallu targedu ardaloedd a chyfathrebu gyda, ac addysgu trigolion sydd ag angen ac sy'n cael budd o'r gwaith o hybu pwysigrwydd gwaredu sbwriel yn gyfrifol, yn gywir ac i leihau gwastraff yn gyffredinol, a chynyddu ailgylchu."

Plannu coed i hybu bioamrywiaeth ym Mangor

Mae ein tenantiaid yn stadau tai Bangor a gafodd waith adnewyddu wedi'i wneud ar eu cartrefi yn awr yn cael budd o waith amgylcheddol gan fod **40** o goed wedi'u plannu i hybu bioamrywiaeth.

Rydym wedi buddsoddi mewn cartrefi ar stadau yng Nghilcoed, Penywern, Coedmawr a Ffordd Hendre ym Mangor i wella effeithlonrwydd ynni ac ansawdd y cartrefi. Penodwyd GH James Ltd i wneud y gwaith yma. Mae'r gwaith yn cynnwys:

- gosod toeau newydd ar y tai
- inswleiddio a rendro waliau allanol
- gosod ffenestri newydd
- gosod gwteri newydd
- gwella llwybrau a ffensys a mwy.

Fel rhan o'r gwaith, mae'r contractwyr wedi plannu 40 o goed ar ein rhan tu ôl i'r safle ym Mhenywern. Mae cymysgedd o wahanol goed, sy'n ychwanegu at fioamrywiaeth y safle.

Dyweddodd Sara Fon Williams, Rheolwr Prosiect y gwaith ym Mhenywern: "Cafodd Adra y coed am ddim drwy raglen y Llywodraeth, 'Fy Nghoeden, Ein Coedwig', lle'r oeddem yn gallu ymgeisio am goed ar ran ein cwsmeriaid. Fel rhan o'n strategaeth datgarboneiddio, rydym yn awyddus i ddod o hyd i fwy o leoedd gwyrdd i blannu coed yn y dyfodol.

"Mae'n braf gweld GH James Ltd yn cyfrannu yn ôl i'r gymuned a'r amgylchedd fel rhan o'u gwaith."

Gwasanaeth Cyfeirio Warden Ynni



Roedd **188** o gwsmeriaid wedi cael cymorth uniongyrchol drwy ein gwasanaeth cyfeirio Warden Ynni.

Mae'r gwasanaeth yn cael ei redeg gan Grŵp Cynefin, gyda phartneriaid sy'n cyfrannu yn cynnwys Cyngor Sir Ynys Môn, Tai Môn a Thai Gogledd Cymru. Cyfraniad Adra oedd **£14,000** ar gyfer 2023/24.

Gwerth Cymdeithasol wedi'i gynhyrchu: **£507,976**

Abi yn dod ag egni i'r rôl

Mae Abi Roberts wedi ymuno ag Adra fel Warden Ynni. Hi yw'r cyntaf o nifer o wardeiniaid ynni a fydd yn cael eu cyflogi yn ardal Gwynedd.

Mae'r rôl yn cael ei rhannu rhyngom ni a Chyngor Gwynedd ac yn cael ei chyllido drwy Gronfa Ffyniant Gyffredin y DU ac yn cael ei gyllido gan y Cyngor.

Mae'r rôl yn golygu rhoi cyngor a chymorth ar effeithlonrwydd ynni i drigolion Gwynedd, helpu nhw i ddeall eu biliau, helpu nhw i ddod o hyd i fargeinion arbed arian, cymorth gyda grantiau, arbed ynni yn eu cartrefi a defnyddio mesuryddion clyfar.



Adborth tenantiaid am gyfeiriadau ynni

Mae DEG yn fenter gymdeithasol sy'n cefnogi cymunedau ar draws gogledd orllewin Cymru i ymdopi â chost gynyddol tanwydd ffosil a gwella ein cymunedau naturiol. Rydym yn cyfrannu £3,000 blwyddyn tuag at brosiect Cymru Gynnes drwy DEG, lle mae ein tenantiaid yn cael eu cyfeirio ac yn cael cyngor a chefnogaeth fanwl, gan eu galluogi i leihau eu defnydd o ynni. Dyma beth oedd gan rai o'n tenantiaid i'w ddweud am y gefnogaeth maen nhw wedi'i chael.

"Allwn i ddim bod yn fwy diolchgar am yr help dwi wedi'i gael, yn arbennig pan nad oeddwn yn gallu gadael y tŷ. Rydych i gyd wedi mynd tu hwnt i ofalu amdanaf pan oeddwn i angen. Alla i ddim diolch digon."

"Rwy'n ddiolchgar iawn am yr help. Rwy'n teimlo mod i'n meddwl rhywbeth i rywun a dwi'n gwybod pwy i droi ato y tro nesaf."

"Dwi wir yn gwerthfawrogi'r help gan DEG a Chyngor Gwynedd. Bydd y daleb tanwydd yn helpu lot arna i. Doeddwn i ddim yn sylweddoli bod y math yma o wasanaeth ar gael. Diolch am helpu pobl fel fi"

Tabl Canlyniadau Gwerth Cymdeithasol

2022/23		2023/24	
Gweithgaredd	Gwerth Cymdeithasol (£)	Gweithgaredd	Gwerth Cymdeithasol (£)
Academi Adra	£297,529	Academi Adra	£440,516
Addasiadau	£500,916	Addasiadau	£1,030,731
Prentisiaethau a Hyfforddeion	£125,469	Prentisiaethau a Hyfforddeion	£99,608
Gwasanaeth Aros Adra	£48,165	Gwasanaeth Cyfeirio Cyngor ar Bopeth	£1,459,165
Gwasanaeth Cyfeirio Cyngor ar Bopeth	£1,906,329	Contractau Lleol (Asedau ac Adeiladu o'r Newydd)	£3,145,269
Contractau Lleol (Asedau ac Adeiladu o'r Newydd)	£208,167	Menywod yn y diwydiant adeiladu	£17,077
Prosiect clwb pêl-droed Nefyn	£137,526	Cyfeiriadau Iechyd Meddwl	£673,244
Nid ar gyfer bechgyn yn unig	£17,059	Atal Digartrefedd	£164,806
Atal Digartrefedd	£156,576	Gwasanaeth Trwsio, Cynnal a Chadw	£526,112
Gwasanaeth Trwsio, Cynnal a Chadw	£1,101,948	Datrys ymddygiad gwrthgymdeithasol	£979,260
Datrys ymddygiad gwrthgymdeithasol	£1,251,391	Diwrnodau Amgylcheddo	£7,820
Cyfanswm	£5,751,074	Wardeiniaid Ynni	£507,976
		Gweithgareddau Haf	£126,144
		TENDRA	£2,846
		Cefnogaeth Tenantiaeth	£77,672
		Tai â Chymorth	£324,390
		Cyfanswm	£9,582,636

Cyfeirnodau

Banc Gwerth Cymdeithasol, HACT a Simetrica (www.hact.org.uk / www.simetrica.co.uk) Ffynhonnell: www.socialvaluebank.org Trwydded: Creative Commons Attribution-non Commercial-No Derivatives licence (http://creativecommons.org/licenses/by-nc-nd/4.0/deed.en_GB)

National TOMs Wales, Social Value Portal Ltd. Ffynhonnell: socialvalueportal.com Creative Commons Attribution-NonCommercial-NoDerivatives 4.0 Trwydded Ryngwladol (<https://creativecommons.org/licenses/by-nc-nd/4.0/>)