

Adra

# Pecyn Recriwtio Aelodau'r Bwrdd



0300 123 8084

adra.co.uk    @adrataicyf

Annwyl Ymgeisydd,

Rwy'n falch eich bod yn ystyried ymgeisio i ymuno gyda'n Bwrdd. Fel Cadeirydd, rwy'n mwynhau gweld ein gwaith da a'r effaith y mae'r Bwrdd yn ei gael. Mae cefnogi ein cwsmeriaid a'n cymunedau yn allweddol ym mhopeth a wnawn, dyma yw sail ein gweledigaeth a'n gwerthoedd.

Mae'n gyfnod cyffrous i Adra wrth i ni sefydlu ein Cynllun Corfforaethol newydd i osod ein blaenoriaethau ar gyfer gwneud gwahaniaeth allweddol o fewn ein cymunedau dros y pum mlynedd nesaf. Rydym wedi cyflawni llawer dros y blynyddoedd diwethaf ac wedi gwneud cynnydd sylweddol o ran gweithredu strategaethau allweddol fel y Strategaeth Datgarboneiddio; Strategaeth Rheoli Asedau; Strategaeth Datblygu a'n Strategaeth Cyfranogi.

Mae Adra hefyd yn falch iawn o fod wedi gosod ein hymrwymiaidau i hybu'r Gymraeg a diwylliant Cymreig gan helpu Llywodraeth Cymru i gyrraedd ei darged o filiwn o siaradwyr Cymraeg. Bydd y gweithgareddau hyn a chynlluniau yn ein cynorthwyo i wneud hyd yn oed fwy o wahaniaeth i bobl yn ein cymunedau. Byddwn yn cyflawni drwy dyfu'r cwmni a manteisio i'r eithaf ar gyfleoedd gydag agwedd fasnachol craff a chalon gymdeithasol.

Mae'n bleser gennyf ddatgan ein bod wedi cyrraedd safonau rheoleiddiol uchaf Llywodraeth Cymru fel rhan o'n hasesiadau rheolaidd. Mae hyn yn rhoi'r llwyfan i ni yrru ein huchelgais ac rwy'n gwybod bod angen Bwrdd medrus a dynamig i gynnal rhagoriaeth o'r fath.

### **Beth rydym yn chwilio amdano?**

Ein pwrpas yn Adra yw cefnogi ein cymunedau a darparu cartrefi o ansawdd lle mae pobl yn teimlo'n ddiogel ac yn hapus. Rydym yn gwneud gwir wahaniaeth i fywydau ein cwsmeriaid ac eisiau cyflawni mwy dros y pum mlynedd nesaf. Mae ein cwsmeriaid bob amser wedi bod wrth galon yr hyn rydyn ni'n ei wneud - dyna pam ein bod ni yma a pham y byddwn ni bob amser yn edrych ar ffyrdd o wella'r profiad i'n cwsmeriaid.

Un o'n gwerthoedd craidd yw bod pobl yn ymddiried ynom - mae darparu profiad cwsmer rhagorol yn helpu i gadw'r ffydd y mae cwsmeriaid yn ei roi ynom. Yn ystod yr ychydig flynyddoedd diwethaf, rydym wedi cynnal ein Hachrediad Rhagoriaeth Gwasanaeth Cwsmer, ac rydym am barhau i ddarparu gwasanaethau o safon a gwella'r hyn a wnawn. Er mwyn cyflawni hyn, rydym am wneud yn siŵr ein bod yn deall beth mae ein cwsmeriaid ei eisiau a'i angen, gan sicrhau ein bod yn bodloni disgwyliadau ein holl gwsmeriaid.

Rydym wedi ystyried yn ofalus y sgiliau a'r priodoleddau sydd eu hangen arnom ar lefel y Bwrdd i lywio Adra yn y dyfodol; ac rydym am recriwtio dau Aelod Cyfetholedig i Fwrdd Grŵp Adra sydd â'r sgiliau / profiad canlynol:

- Cyfreithiol a llywodraethu corfforaethol; ac ar wahân
- Datgarboneiddio a / neu reoli asedau

Ymhellach, byddai hanes cryf o ymgysylltu â rhanddeiliaid yn fuddiol.

Mae cydraddoldeb ac amrywiaeth yn ganolog i bopeth yr ydym yn ei wneud, ac rydym yn croesawu ceisiadau gan unigolion o gefndiroedd gwahanol. Ar gyfer y recriwtio yma, byddem yn benodol yn croesawu ceisiadau gan fenywod sy'n cael eu tangynrychioli ar y Bwrdd ar hyn o bryd. Rydym hefyd yn gyflogwr hyderus o ran anabledd ac yn aelod o Tai Pawb.

Rwy'n gobeithio bod y pecyn gwybodaeth yma yn cynnwys yr holl wybodaeth yr ydych ei angen i benderfynu a oes modd i chi ein cynorthwyo ni i gyflawni ein nodau uchelgeisiol. Mae hyn yn cynnwys:

- Cyflwyniad i Adra
- Disgrifiad Rôl
- Telerau penodi i'r Bwrdd

Mae mwy o wybodaeth ddefnyddiol ar gael ar ein gwefan: [www.adra.co.uk](http://www.adra.co.uk) gan gynnwys :

- Copi o'n Hadroddiad Blynyddol
- Datganiadau ariannol diweddar
- Ein Cynllun Corfforaethol

Er mwyn ymgeisio, bydd angen cyflwyno:

- Eich CV diweddaraf sy'n manylu ar eich profiadau, sgiliau a hanes o'ch gyrfa (dim mwy na thair tudalen)
- Datganiad cefnogol yn egluro pan bod gennych ddi-ddordeb yn y rôl, pam eich bod yn ymgeisydd da am y rôl a sut rydych yn cyflawni'r fanyleb person (dim mwy na dwy dudalen).

Cyflwynwch y rhain i'n Tîm Llywodraethu yn: [Llywodraethu@adra.co.uk](mailto:Llywodraethu@adra.co.uk)

Rhaid i'r ceisiadau ddod i law erbyn **Dydd Gwener 14fed o Chwefror**

**5pm.** Dymunaf bob llwyddiant i chi ac edrychaf ymlaen at dderbyn eich cais.

Yn gywir,

**Eifion Jones**

**Cadeirydd, Adra (Tai) Cyfyngedig**



## Amdanom ni



Rydym yn Gymdeithas Dai Trosglwyddo Stoc ar Raddfa Fawr a ffurfiwyd yn Ebrill 2010, yn dilyn trosglwyddo 6,300 o gartrefi o Gyngor Gwynedd. Rydym yn gymdeithas gydweithredol ac yn gymdeithas budd cymunedol wedi ei chofrestru gyda rheolau elusennol. Fel Landlord Cymdeithasol Cofrestredig, rydym yn cael ein rheoleiddio gan Lywodraeth Cymru. Sefydlwyd y cwmni i wneud gwelliannau sylweddol i'r stoc dai, ac yn y pum mlynedd gyntaf gwariodd dros £135m ar ddod â'r holl stoc i Safon Ansawdd Tai Cymru (SATC).

Mae Adra wedi ymrwymo i'n cwsmeriaid a'n cymunedau; i sefydlu presenoldeb dibynadwy ar hyd a lled Cymru; a bod yn bartner o ddewis gyda sefydliadau eraill. Mae prif egwyddorion yn sail i'n gwaith, sef: gweithio mewn partneriaeth; sicrhau gwerth am arian, hybu'r iaith Gymraeg a grymuso pobl yn y gweithle. Mae 98% o staff yn hapus gydag Adra fel cyflogwr - rydym yn falch iawn o hyn.

Ein prif bwrpas yw darparu tai rhent cymdeithasol a fforddiadwy i'r rheini sydd eu hangen. Llwyddwyd i gwblhau Safon Ansawdd Tai Cymru (SATC) cychwynnol i wella ein stoc, ac rydym ar fin cychwyn ar ei gynllun olynol, SATC2. Bydd hyn yn gweld buddsoddiad pellach sylweddol yn ein cartrefi dros y ddegawd nesaf gyda nodau uchelgeisiol i ddatgarboneiddio'r stoc yn unol â thargedau'r Llywodraeth.

Fe wnaethom gychwyn ar raglen ddatblygu uchelgeisiol yn 2016 ac rydym yn adeiladu mwy o dai newydd ar gyfer rhent cymdeithasol a fforddiadwy. Erbyn 2026 byddwn wedi adeiladu 1,400 o gartrefi newydd ar draws pob deiliadaeth. Rydym yn tyfu yn ein sir enedigol, sef Gwynedd, a thu hwnt hefyd – bellach mae gennym nifer o gartrefi a chynlluniau ar y gweill yng Nghonwy, Sir Ddinbych, Sir y Fflint a Wrecsam. Mae ein nodau bob amser yn adlewyrchu ein gwerthoedd craidd, sef bod yn agored a theg, bod pobl yn ymddiried ynom a bod yn uchelgeisiol. Rydym yn falch o wasanaethu cymunedau sy'n llawn treftadaeth a diwylliant Cymreig.

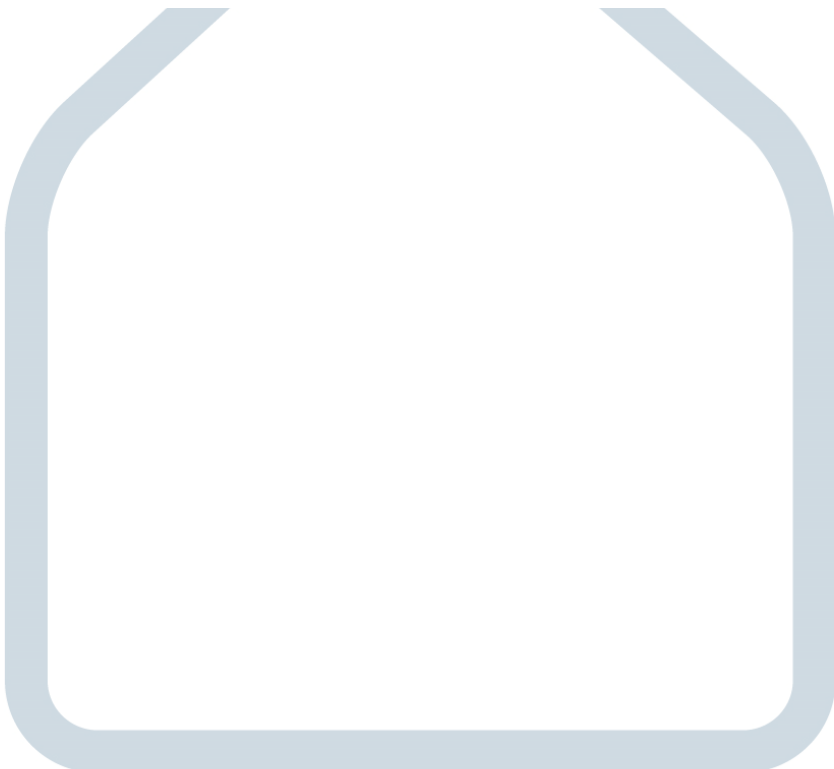
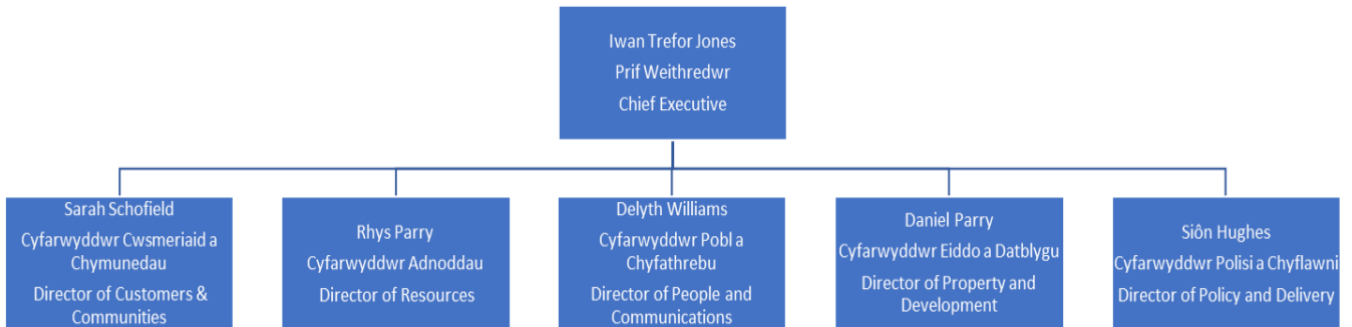
Mae gan Adra is-gwmni masnachol, Medra, i ddatblygu tai i'w gwerthu ar y farchnad i gynhyrchu gwargedion y gellir eu rhoi yn ôl i'r rhiant-gwmni i ddarparu mwy o dai cymdeithasol a chyflawni amcanion cymdeithasol pellach.

Bydd angen cyflawni'r cynlluniau cyffrous hyn mewn amgylchedd weithredu cymhleth. Rydym yn wynebu disgwyliadau cynyddol gan Lywodraeth Cymru, a heriau allanol mawr ond rydym yn parhau i gyflenwi gwasanaethau o ansawdd.



## Strwythur y Cwmni

Cynhaliwyd Rhaglen Newid Arweinyddiaeth yn ystod 2023/24, gan ganolbwyntio ar wella darpariaeth gwasanaeth ac ymhellach i gryfhau capasiti arweinyddiaeth. Mae ein strwythur yn cael ei ddangos isod. Erbyn hyn mae gennym dros 380 aelod o staff a throsiant o thua £50m y flwyddyn.



## Llywodraethu

Mae gennym strwythurau llywodraethu aeddfed a chadarn ar waith i ddarparu stiwardiaeth effeithiol i'r sefydliad wrth gwrdd â'r cyfleoedd a'r heriau sydd o'n blaenau. Mae gan Adra Fwrdd o faint hyblyg (yn amrywio o 9 a 12 aelod llawn). Mae strwythur ein Bwrdd yn caniatáu seddi ar gyfer hyd at wyth Aelod Annibynnol, dau aelod Tenant a hyd at ddau Aelod Awdurdod Lleol. Mae ein Rheolau hefyd yn caniatáu hyd at dair sedd Aelod Bwrdd Cyfetholedig ychwanegol i ddod â sgiliau ychwanegol penodol i mewn yn ôl yr angen.

Mae gan y Bwrdd ddau bwyllgor sefydlog i adolygu meysydd busnes penodol - y **Pwyllgor Cwsmeriaid ac Asedau** a'r **Pwyllgor Archwilio a Sicrwydd**. Mae ganddo hefyd Banel Penodi, Tâl a Disgyblu sy'n cyfarfod yn ôl yr angen.

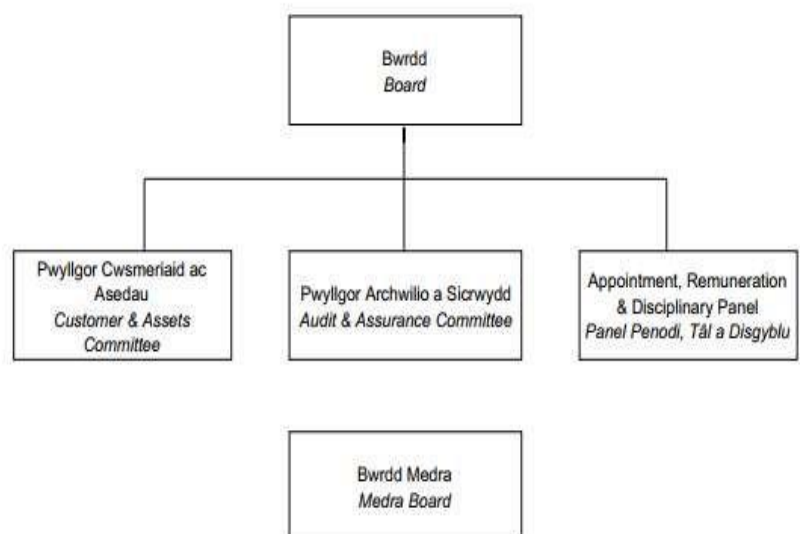


## Ein Bwrdd

Mae'r Bwrdd yn darparu arweiniad strategol i'r cwmni ac mae'n arwain ar y fframwaith llywodraethu a sicrwydd. Mae'n diffinio ac yn sicrhau cydymffurfiaeth gyda'n gwerthoedd ac amcanion strategol. Mae'n blaenoriaethu sut yr ydym yn defnyddio ein hadnoddau ac yn monitro perfformiad y tîm rheoli sy'n rhedeg y cwmni o ddydd i ddydd.

O fewn y dibenion cyffredinol hyn, dyma rôl a chyfrifoldebau'r Bwrdd:

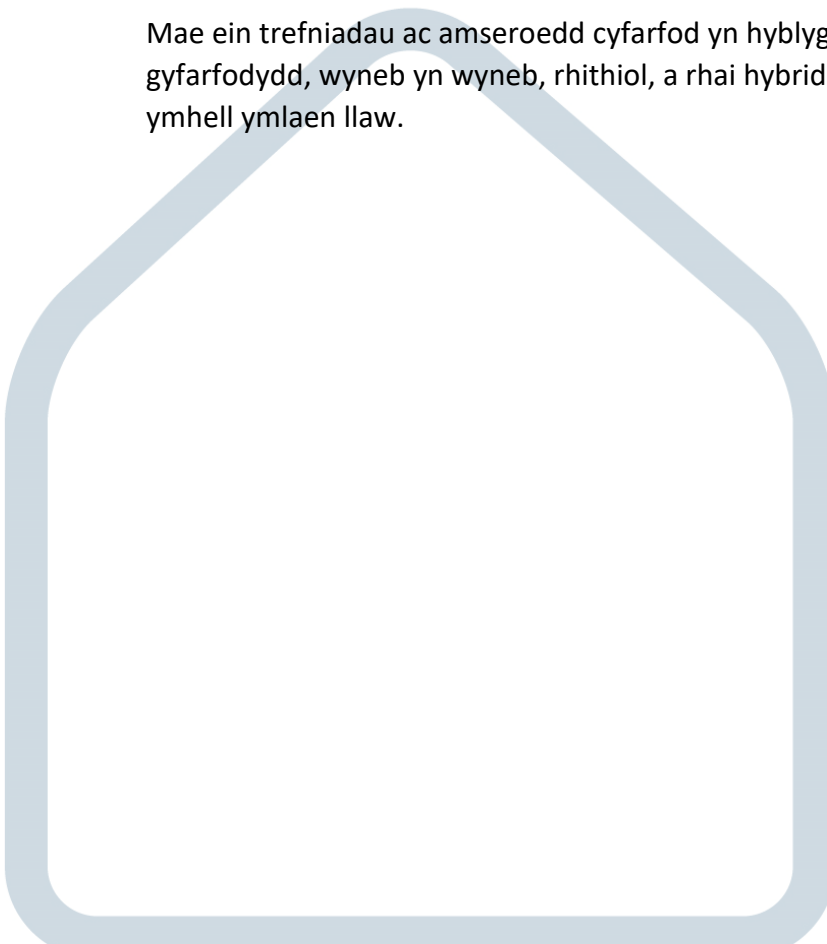
- Cyfeiriad strategol, gan gynnwys ffrydiau gwaith allweddol fel rheoli asedau
- Rheolaeth Gyllidol
- Trefniadau llywodraethu a bwrdd
- Cymeradwyo cynlluniau strategol / gwerth uchel
- Cysylltiadau Allanol
- Materion strategol / staffio ar y lefel gweithredol
- Perfformiad a rheoli risg



Mae'r Bwrdd yn cyfarfod tua chwe gwaith y flwyddyn, gydag ychydig o ddiwrnodau strategol a gweithdai ychwanegol hefyd. Trefnir dyddiau hyfforddiant hefyd i aelodau ddatblygu eu sgiliau. Yn ychwanegol, mae Aelodau yn eistedd ar un o Bwyllgorau'r Bwrdd - mae'r rhain yn cyfarfod tua phedair gwaith y flwyddyn. Dyma'r dyddiadau sydd wedi'u trefnu ar gyfer 2025:

- Cyfarfod Bwrdd 5 Chwefror
- Diwrnod Strategol y Bwrdd 19 Chwefror
- Pwyllgor Archwilio a Sicrwydd 5 Mawrth
- Pwyllgor Cwsmeriaid ac Asedau 12 Mawrth
- Cyfarfod Bwrdd 26 Mawrth
- Cyfarfod Bwrdd 9 Mai
- Cyfarfod Bwrdd 21 Mai
- Pwyllgor Archwilio a Sicrwydd 11 Mehefin
- Pwyllgor Cwsmeriaid ac Asedau 18 Mehefin
- Diwrnod Strategol y Bwrdd 2 Gorffennaf
- Cyfarfod Bwrdd 16 Gorffennaf
- Pwyllgor Archwilio a Sicrwydd 3 Medi
- Cyfarfod Bwrdd 10 Medi
- Cyfarfod Cyffredinol Blynyddol 24 Medi
- Pwyllgor Cwsmeriaid ac Asedau 8 Hydref
- Cyfarfod Bwrdd 22 Ebrill
- Diwrnod Strategol y Bwrdd 5 Tachwedd
- Pwyllgor Archwilio a Sicrwydd 19 Tachwedd
- Pwyllgor Cwsmeriaid ac Asedau 3 Rhagfyr
- Cyfarfod Bwrdd 17 Rhagfyr

Mae ein trefniadau ac amseroedd cyfarfod yn hyblyg - rydym yn cynllunio cymysgedd o gyfarfodydd, wyneb yn wyneb, rhithiol, a rhai hybrid ac yn rhoi gwybod am y dyddiadau ymhell ymlaen llaw.



## Ein Bwrdd

### Hywel Eifion Jones – Aelod Bwrdd Annibynnol, Cadeirydd

Penodwyd Eifion yn Gadeirydd Bwrdd yn 2021, ac mae hefyd yn eistedd ar Banel Penodi, Tâl a Disgyblu'r Bwrdd. Cyn cymryd rôl y Cadeirydd, bu Eifion yn Is-gadeirydd ac yn Gadeirydd y Pwyllgor Cwsmeriaid ac Asedau. Mae hefyd yn aelod cyswllt o'r Sefydliad Siartredig ar gyfer Bancwyr, ar ôl 34 mlynedd mewn swyddi uchel gyda Barclays. Mae hefyd wedi gwasanaethu fel Cynghorydd ar Gyngor Ynys Môn ac fel aelod o Awdurdod Heddlu Gogledd Cymru. Erbyn hyn mae'n Ynad ac yn aelod o Fwrdd Pensiynau Gwynedd, a Thribiwnlys Eiddo Preswyl Cymru.



### Sasha Davies – Aelod Bwrdd Annibynnol, Is-gadeirydd



Mae Sasha yn gwasanaethu fel yr Is-gadeirydd, a bydd yn symud ymlaen i'r rôl Cadeirydd yn nes ymlaen yn 2025. Mae hefyd yn aelod o'r Pwyllgor Archwilio a Sicrwydd a'r Panel Penodi, Tâl a Disgyblu. Mae hi'n gyfarwyddwraig ei busnes ei hun / ymgynghoriaeth ei hun, yn arbenigo mewn datblygu busnes a chymuned, ac ymgysylltu gyda rhanddeiliaid. Roedd Sasha hefyd yn gwasanaethu fel Pennaeth Masnachol gyda Chyfoeth Naturiol Cymru; a chyn hynny yn Bennaeth Datblygiad Strategol Cymru gyda Horizon Nuclear Power: Mae rolau eraill yn cynnwys Cyfarwyddwr Strategol Economi a Lle gyda Chyngor Sir Conwy; a Chyfarwyddwr Rhaglen ar gyfer Ynys Ynni Ynys Môn.

### Mark Jones – Aelod Bwrdd Annibynnol

Mark yw Cadeirydd y Pwyllgor Cwsmeriaid ac Asedau, ac mae wedi gwasanaethu fel Cadeirydd y Bwrdd yn y gorffennol. Gwasanaethodd gyda Heddlu Gogledd Cymru am 30 mlynedd, gan gynnwys mewn swyddi Awdurdod ar draws y llu, ond yn bennaf yng Ngwynedd ac Ynys Môn. Mae hefyd yn aelod o Bwyllgor Safonau Cyngor Gwynedd; yn ogystal â Phwyllgor Safonau Parc Cenedlaethol Eryri.



### Dafydd Edwards – Aelod Bwrdd Annibynnol



Ymunodd Dafydd â'r Bwrdd yn 2022, ac ef yw Cadeirydd y Pwyllgor Archwilio a Sicrwydd. Mae'n gyfrifydd cymwysedig ac wedi dal sawl rôl strategol yng Nghyngor Gwynedd, gan gynnwys bod yn rhan o drafodaethau pan drosglwyddwyd stoc tai'r Cyngor yn 2010; a gwasanaethu fel Trysorydd am 19 mlynedd. Mae rolau eraill wedi cynnwys Cyfarwyddwr Cronfa Bensiwn Gwynedd; Swyddog Cyllid Statudol Awdurdod Parc Cenedlaethol Eryri; a Thrysorydd Awdurdod Tân ac Achub Gogledd Cymru.



### **Cai Larsen - Aelod o'r Bwrdd wedi'i Enwebu gan yr Awdurdod Lleol**

Mae Cai yn aelod o'r Pwyllgor Archwilio a Sicrwydd a'r Panel Penodi, Tâl a Disgyblu. Mae ganddo 20 mlynedd o brofiad fel Prifathro ysgol gynradd leol, gan feithrin profiad yn y meysydd cyllid; newid; a rheoli pobl. Mae'n gwasanaethu ar nifer o Bwyllgorau'r Cyngor.



### **Huw Gareth Pritchard - Aelod Bwrdd Annibynnol**

Mae Gareth yn aelod o'r Pwyllgor Archwilio a Sicrwydd a'r Panel Penodi, Tâl a Disgyblu. Mae wedi ymddeol o Heddlu Gogledd Cymru ar ôl 34 mlynedd o wasanaeth - gan gynnwys gwasanaethu fel Prif Swyddog. Yn ei waith roedd yn arwain ar brosiectau cenedlaethol, gan gynnwys yr iaith Gymraeg ar gyfer heddluoedd Cymru. Mae hefyd yn gwasanaethu fel Llywodraethwr Ysgol ac yn wirfoddolwr Chwilio ac Achub.

### **Will Nixon – Aelod Bwrdd Annibynnol**

Mae Wil yn aelod o'r Pwyllgor Archwilio a Sicrwydd. Mae'n aelod o Sefydliad Siartredig Tai wedi iddo dreulio dros 30 mlynedd yn gweithio yn y byd tai. Mae ganddo brofiad o gyflwyno rhaglenni adfywio mawr, a rolau uwch o fewn polisi tai a rheoli tai. Yn fwy diweddar roedd Wil yn Ddirprwy Brif Weithredwr Aspire Housing lle'r oedd hefyd yn Rheolwr Gyfarwyddwr eu his-gwmni hyfforddi menter gymdeithasol. Mae'n aelod o Fwrdd Social Enterprise UK ac mae hefyd wedi gwasanaethu fel Aelod Bwrdd Sefydliad Siartredig Tai a Byrddau Housemark.



### **Sharyn Williams – Aelod Tenant o'r Bwrdd**

Mae Sharyn yn aelod o'r Pwyllgor Cwsmeriaid ac Asedau a'r Panel Penodi, Tâl a Disgyblu. Mae ganddi MA mewn Polisi Cymdeithasol ac Ymchwil Cymdeithasol ac wedi gweithio fel Hyfforddai Cyngori Gyrfaedd gyda Gyfa Cymru. Mae Sharyn hefyd wedi gweithio i Brifysgol Bangor fel Swyddog Ymgysylltu a Thiwtor Cyswllt Myfyrwyr. Mae hi hefyd yn Arweinydd Uned ar gyfer Girlguiding Cymru.

### **Denise Stone – Aelod Tenant o'r Bwrdd**

Mae Denise yn aelod o'r Pwyllgor Cwsmeriaid ac Asedau. Mae hi wedi dal rolau rheoli mewn cartrefi gofal preswyl ac mewn caffi cymunedol, a chyn hynny roedd yn Ddarlithydd mewn seicoleg, iechyd, gofal cymdeithasol a chwnsela





### **Dawn Jones – Aelod Bwrdd wedi ei Enwebu gan yr Awdurdod Lleol**

Daeth Dawn yn Aelod o Fwrdd Adra yn 2022, ac mae'n aelod o'r Pwyllgor Cwsmeriaid ac Asedau. Mae gan Dawn dros 30 mlynedd o brofiad o weithio gyda phlant, pobl ifanc, a'u teuluoedd. Hi yw Is-gadeirydd Llywodraethwyr Ysgol Maesincla, a Thrysorydd grŵp cymunedol Llygaid Maesincla. Yn ei rôl fel Cyngorydd, mae Dawn yn aelod o nifer o Bwyllgorau Cyngor Gwynedd.

### **Deiniol Evans – Aelod Bwrdd Annibynnol**

Mae Deiniol yn aelod o'r Pwyllgor Cwsmeriaid ac Asedau, a chyn hynny bu'n gwasanaethu ar is-gwmni Adra, Medra. Mae ganddo dros 40 mlynedd o brofiad proffesiynol amrywiol yn y diwydiant adeiladu, gyda 28 mlynedd yn y sectorau preifat, cyhoeddus a chymdeithasau tai ar lefel uwch reolwyr. Mae'n Syrfêwr Siartredig a chyn ei ymddeoliad, roedd yn Gyfarwyddwr Datblygu a Gwasanaethau Technegol gyda Grŵp Tai Pennaf. Cyn ymuno â'r Grŵp yn 2003 roedd yn Gyfarwyddwr Datblygu a Gwasanaethau Technegol Cymdeithas Tai Gogledd Cymru.



### **Nick Bennett – Aelod Bwrdd Annibynnol**



Mae Nick yn aelod o'r Pwyllgor Cwsmeriaid ac Asedau. Mae ganddo dros 30 mlynedd o brofiad yn y maes polisi cyhoeddus, gan ganolbwyntio yn benodol ar ddatblygu economaidd ac adfywio. Mae ar hyn o bryd yn gweithio i Savills fel Cyfarwyddwr Economeg ar gyfer Cymru. Mae rolau blaenorol yn cynnwys gwasanaethu fel Ombwdsmon Gwasanaethau Cyhoeddus Cymru a Phrif Weithredwr Cartrefi Cymunedol Cymru. Mae hefyd wedi bod yn aelod o Fwrdd yr Iaith Gymraeg; a Bwrdd Cyngori Ofcom Cymru. Mae'n arbennig o falch o fod wedi sefydlu Menter Môn, asiantaeth datblygu wledig.

# Proffil Rôl Bwrdd

**Teitl y Swydd:** Cyfarwyddwr Anweithredol

*(Mae'r recriwtio presennol ar gyfer Aelodau Bwrdd Cyfetholedig. Mae'r rôl i raddau helaeth yr un fath â'n Haelodau Bwrdd eraill, gan gynnwys yr un tâl).*

**Yn atebol i:** Cadeirydd y Bwrdd

**Yn gyfrifol am:** Cyfeiriad strategol a pholisi, cyfarwyddo materion busnes y sefydliad, rhannu cyfrifoldeb am benderfyniadau Bwrdd a gweithredu er budd y sefydliad.

**Yr amcan cyffredinol yw:**

- Sicrhau ein bod yn cael ein llywodraethu yn effeithiol ac yn unol â gofynion y gyfraith, rheoliadau Llywodraeth Cymru ac arfer gorau
- Gosod, cadw at a chynnal ein gwerthoedd, gweledigaeth a'n hamcanion, a pholisïau craidd gan gynnwys cydraddoldeb ac amrywiaeth
- Sicrhau ein bod yn hyfyw yn ariannol a bod y prif risgiau yn cael eu hadnabod a'u lliniaru
- Gweithio i gael cydbwysedd rhwng budd ein tenantiaid, prydleswyr a defnyddwyr gwasanaeth presennol a thenantiaid, prydleswyr a defnyddwyr gwasanaeth y dyfodol
- Mesur ac adolygu ein perfformiad
- Cyfrannu a rhannu cyfrifoldebau am benderfyniadau'r Bwrdd.

**Prif dasgau:**

- Cymryd rhan mewn trafodaethau a phroses benderfynu, cynorthwyo i greu consensws a rhannu cyfrifoldeb i gynnal penderfyniadau'r Bwrdd
- Paratoi ar gyfer cyfarfodydd Bwrdd a Phwyllgorau a'u mynychu
- Darllen ac ystyried adroddiadau ar gyfer cyfarfodydd, a'u cwestiynu i sicrhau bod penderfyniadau yn cael eu gwneud ar sail gadarn ac mewn modd cyson
- Paratoi ar gyfer a mynychu hyfforddiant, seminarau a chynadleddau
- Sicrhau bod penderfyniadau'r Bwrdd er budd pennaf y cwmni, a sicrhau cydymffurfiaeth â chyfrifoldebau cyfreithiol
- Ceisio cyfleoedd i hyrwyddo, cefnogi a chynrychioli ein gwaith trwy ymweld â chynlluniau a chwrdd â thenantiaid ac asiantaethau
- Trin gwybodaeth yn gyfrinachol
- Datblygu a chynnal perthnasoedd gwaith da gydag aelodau eraill y Bwrdd a'r tîm Gweithredol
- Cymeradwyo polisïau a chynlluniau i ddiwallu holl amcanion y Bwrdd
- Penodi, a lle mae angen, gwerthuso'r Prif Weithredwr (mae'r cyfrifoldeb yma wedi'i ddynodi i Aelodau Bwrdd sy'n gwasanaethu'r Panel Penodi, Tâl a Disgyblu)
- Cymryd rhan yn penodi aelodau eraill o'r Tîm Gweithredol (mae'r cyfrifoldeb yma yn cael ei ddynodi i Aelodau Bwrdd sy'n gwasanaethu'r Panel Penodi, Tâl a Disgyblu).
- Gosod targedau clir ar gyfer yr holl weithgareddau a monitro perfformiad y sefydliad

- Sicrhau bob amser nad yw gwaith nac enw da'r cwmni'n cael ei danseilio
- Datgan yr holl wrthdaro buddiannau perthnasol a newidiadau sylweddol mewn amgylchiadau personol
- Cynnal ein Cod Ymddygiad
- Sicrhau bod gennym yr wybodaeth ddiweddaraf o fewn ein maes arbenigol a materion yn y maes tai
- Paratoi, mynychu a chymryd rhan mewn adolygiadau yn gysylltiedig gyda pherfformiad unigol neu'r Bwrdd cyfan.
- Cyflawni unrhyw friff penodol a gytunwyd gyda'r Bwrdd neu'r Cadeirydd

### **Dyma'r meysydd sgiliau perthnasol**

- Cyfreithiol a llywodraethu corfforaethol
- Datgarboneiddio
- Rheoli Asedau
- Gwasanaeth cwsmeriaid ac ymgysylltu
- Rheolaeth Gyllidol
- Cynnal a Chadw Eiddo
- Datblygu
- Llywodraethu a Chyfreithiol
- Cyfrifeg
- Trysorlys
- TGCh a digidol
- Rheolaeth Gyfundrefnol
- Adnoddau Dynol
- Gofal Cymdeithasol neu Fenter Gymdeithasol
- Datblygu Cymunedol
- Gwybodaeth am brif ddefnyddwyr gwasanaeth Cymdeithasau Tai
- Gwybodaeth am faterion LCC a thai

### **Profiad ar gyfer recriwtio presennol**

- Cyfreithiol a llywodraethu corfforaethol; ac ar wahân
- Datgarboneiddio a / neu reoli asedau

Ymhellach, byddai hanes cryf o ymgysylltu â rhanddeiliaid yn fuddiol.

**Term:** Mae aelodau Bwrdd yn gwasanaethu am gyfnodau penodol y gellir eu hadnewyddu, hyd at uchafswm o naw mlynedd yn unol â Rheolau Adra.

## Ymrwymiad Amser a dyletswyddau ychwanegol

Bydd disgwyl i Gyfarwyddwyr Anweithredol:

- Fynychu a pharatoi ar gyfer Cyfarfodydd Bwrdd a Phwyllgorau
- Neilltuo amser i ddod yn gyfarwydd gyda busnes Adra

Ar gyfartaledd, mae ein Cyfarwyddwyr Anweithredol yn nodi eu bod yn treulio tua 2 ddiwrnod y mis yn gweithio ar fusnes y Bwrdd.

## Yr Iaith Gymraeg

Darperir papurau'r Bwrdd yn ddwyieithog, ac mae gwasanaeth cyfieithu ar gael ym mhob cyfarfod fel bod aelodau yn gallu defnyddio'r iaith o'u dewis. Mae'r gallu i siarad Cymraeg yn ddymunol, ond nid yn ofyniad hanfodol. Bydd cymorth ar gael os yw ymgeiswyr llwyddiannus yn dymuno dysgu. Mae'n hanfodol bod gan holl Aelodau'r Bwrdd empathi at yr iaith Gymraeg a'r diwylliant Cymreig.

## Cydnabyddiaeth a buddion

Mae dod yn Gyfarwyddwr Anweithredol yn cyflwyno cyfle i gyfrannu'n gadarnhaol at y sefydliad a'i gwsmeriaid.

Yn unol â'r ymrwymiad a'r cyfrifoldeb sydd angen ar gyfer y rôl, caiff cydnabyddiaeth o £5,000 y flwyddyn ei gynnig. Efallai y bydd rolau Bwrdd sy'n golygu cyfrifoldebau pellach yn denu lefelau uwch o dâl.

Gan fod hon yn rôl gyda thâl, ni ellir hawlio treuliau am deithio i'r swyddfa am gyfarfodydd safonol, ond bydd Adra yn ad-dalu costau yn unol â'r Polisi perthnasol. Byddwn hefyd yn ystyried unrhyw gymorth ychwanegol i gefnogi Aelodau, fel gofal plant neu gostau gofal.

Hefyd, gall Cyfarwyddwyr Anweithredol ddisgwyl gweld y buddion canlynol am eu hymrwymiad:

- Benthycu offer TG
- Cyfleoedd datblygu personol amrywiol, gan gynnwys hyfforddiant a chynadleddau
- Cymorth gan dîm Llywodraethu ymroddedig

*Ni all unrhyw gylch gorchwyl gwmpasu pob mater a all godi yn y swydd a disgwylir i ddeiliad y swydd gyflawni dyletswyddau eraill o bryd i'w gilydd sy'n gyson yn fras â'r rhai a nodir yn y pecyn hwn.*

## Amserlen Recriwtio

Cam recriwtio	Dyddiad
Dyddiad cau ar gyfer ceisiadau	5pm Dydd Gwener 14fed o Chwefror
Penderfynu ar y rhestr fer a chyfweliadau ar gyfer Bwrdd Adra	Yn ddangosol, byddai'r cyfweliadau yn debygol o gael eu cynnal ar yr 11eg a / neu'r 12fed o Fawrth 2025.

### Gwybodaeth bellach a sut i ymgeisio

Os ydych yn dymuno cael trafodaeth anffurfiol a chyfrinachol i ddeall mwy am y rôl ar y Bwrdd, cysylltwch gydag Aled Davies, Pennaeth Llywodraethu.

I wneud cais, cyflwynwch y canlynol i [llywodraethu@adra.co.uk](mailto:llywodraethu@adra.co.uk)

- CV manwl yn cynnwys manylion am swyddi (a dyddiadau). Dylech gynnwys prif lwyddiannau sy'n berthnasol i swydd cyfarwyddwr anweithredol (dim mwy na thair tudalen).
- Datganiad yn cefnogi'r cais yn egluro pam eich bod yn ymgeisio am y swydd a hefyd yn nodi sut yr ydych yn ateb gofynion y tasgau allweddol (dim mwy na dwy dudalen)
- Manylion cyswllt llawn (enw, teitl swydd, sefydliad, ffôn ac e-bost) ar gyfer dau ganolwr (gan gynnwys eich cyflogwr presennol os ydi hynny'n berthnasol). Nodwch na fyddwn yn gofyn am eirida heb ofyn am eich caniatâd ymlaen llaw
- Ffurflen Monitro Cyfle Cyfartal wedi'i chwblhau (mae fersiwn Word ar gael ar ein gwefan, neu gallwch gysylltu â ni drwy e-bost i gael copi).

Bydd eich cais yn cael ei gydnabod a'i drin yn gwbl gyfrinachol.